

Fur

Inden for sit beskædede areal på kun 22 km² rummer Fur en rigdom af forskelligartede og særprægede landskaber. Nordturr domineres af en øst-vestgående bakkefyg med stejle skrænter ned mod Limfjorden.

Talrige slugter og dale gennemfører bakkeryggen, og landskabet bærer præg af at have henligget som uopdyrkede grænsingsarealer gennem årtusinder. Fra gravhølene på toppen af bakkeryggen er der udsigt over hele øen. Mod syd breder det flade frugtbare agerland sig. Landsbyerne med oprindelse i Vikingetiden har udviklet sig til en næsten sammenhængende langstrakt bebyggelse langs de vigtige veje. Spredte udflytnergårde fra 1800-tallet præger vestøen.

Landskabernes dannelse

Det højtliggende bakkeland blev formet af en fremrykkende gletchertunge under sidste istid. Isen pressede lag fra undergrunden op i et system af randforræner, der kan følges fra Nordmors over Fur til Himmerland. I kystklinerne og i molergravene kan en randmorænes indre opbygning studeres. Lag af lyst moler er presset op i stejlsstående flager og folder, hvis markante struktur understreges af talrige mørke lag af vulkansk aske.



Efterbehandler molergrav

Moleret

Fur er kendt for sit moler, og der findes på øen en betydelig industri, der udflytter dette som råstof. Moleret blev afsat på bunden af et hav, der for 55 millioner år siden dækkede det meste af Danmark. Aflejringer består hovedsageligt af kiselalger (diatomer), der i enorme mængder levede som plankton i havet. Moleret er endvidere kendt for sit indhold af velbevarede fossile fisk, insekter, krybdyr og planter.

Moleret indeholder ca. 200 vulkanske askelag, hvoraf 179 af de mest løjne-faldende har fået numre. Askelagene er blevet dannet under gentagne vulkanudbrud i forbindelse med åbningen af Nordtaltan mellem Norge og Grønland. Askelagene kaldes derfor Nordaltantans fødselsats. Under udbruddene blev finkornede askeparikler slyngt højt til vejrs og drev med vinden ned over Molerhavet. Her sank de til bunds og dannede et tyndt lag på havbunden. Hvert lag repræsenterer således et vulkanudbrud. Askelagenes vulkanske oprindelse blev først kendt i 1883. Indtil da blev lagene opfattet som kulholdigt sand.

Molerbrydning

I 1919 begynder den første brydning af moleret, som blev eksporteret i rå tilstand. I dag forarbejdes hovedparten af moleret på øen, og molerindustrien har udviklet sig til en væsentlig faktor i Furs økonomi. Moler anvendes til isoleringsmateriale og kattegrus.

Molerforakomsterne er udelukkende knyttet til det naturskønne bakkeland. Derfor er der opnået enighed mellem molerproducenterne og de offentlige myndigheder om en plan for indvinding og efterbehandling. Planen dækker perioden frem til år 2021.



Nordkysten med knuden

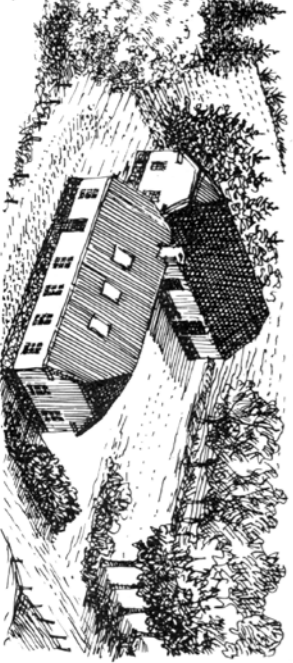
1 Lille Knudshoved er Furs vestligste punkt. Klinten er opbygget af moræner overlejret af smeltevandssand. Ovenfor klinten findes resterne af de yngrearealer, der dækkede Nordturr omkring år 1800. En gammel havskrænt fra stenalderen danner overgangen til strandengene mod syd.

2 Knudeklinerne er Furs mest imponerende molerkliner. Moler og askelag er her optrykket i flager og folder, der kan ses over en strækning på ca. 600 m. På stranden langs klinten er der gode muligheder for at finde fossiler.

3 Pakide Camping er en af Danmarks smukkeste beliggende campingpladser med udsigt over Limfjorden. Fra området er der direkte adgang til stranden med de maleriske molerkliner. Der er tilknyttet en lejrskole til pladsen.

4 Hviestøsløw (fløjstøsløw) er et ringformet vulkanlæg. Det måler 12,5 m i indvendigt tværsnål, og volden er knap 1 m høj. Hverken funktion eller alder kendt med sikkerhed, men det anses for sandsynligt, at anlægget har været anvendt som færefold.

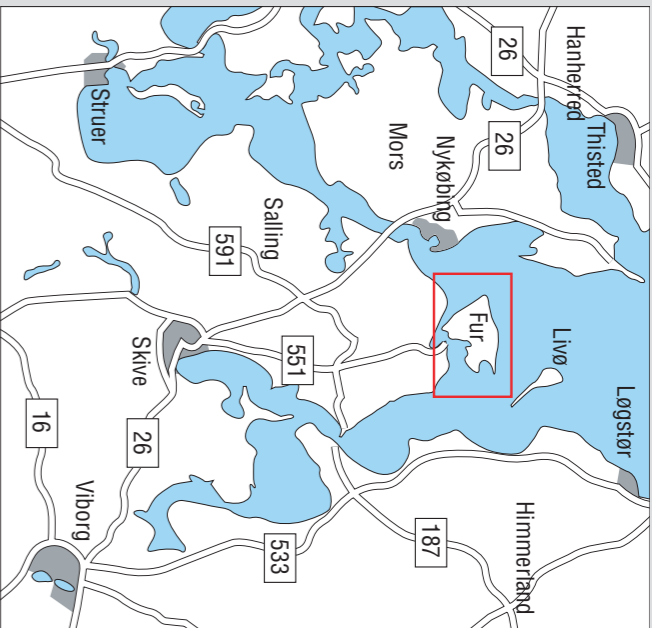
5 Jøp Jensens Skov er plantet i slutningen af 1800-tallet, hvor Fur var helt skovløs. En uafmærket sti fører rundt i skoven.



Emnestenhus

Velkommen til Fur

Fra toppen af det naturskønne Fur er der storslået udsigt over Limfjorden, Fur, Livø, Mors, Salling, Himmerland og Hanherred. Fur er kendt for sine molergrave og kliner med mange fossiler.



Folderen er udarbejdet i samarbejde mellem
Fur Museum, tlf. 97 59 34 11
Skive Kommune, tlf. 99 15 55 00

Skov- og Naturstyrelsen, Midtjylland,
Bjornkærvej 18, 7540 Haderup,
e-mail: midtjylland@sns.dk, tlf. 97 45 41 88,
www.skovognatur.dk/midtjylland



● Fur

Serien »Vandreture« er foldere over udvalgte naturområder. De kan fås på biblioteker og turistbureauer, samt ved indgangen til mange af områderne. Se også www.skovognatur.dk

Skov- og Naturstyrelsen

– forvalter statssejede skove og andre naturområder i hele landet – tager ved driften hensyn til befolkningens friluftsliv, produktion af træ og beskyttelse af natur- og kulturværdier.

Ved drift af skov- og naturarealerne tiistræbes at skabe gode oplevelsesmuligheder

6 Emnestenhus er et ombygget fiskerilandbrug, som var typisk for området for ca. 100 år siden. Emnestenhus hører under Feldborg Statskovdistrikt og udlejes til naturforretninger og undervisningsinstitutioner til møder og undervisning. I liden er der ofr. toilet og udstilling om områdets natur og kulturhistorie.

7 Emnesten er resterne af en langdyse fra yngre stenalder. Dyssen har været 64 m lang, med et gravkammer i den sydlige ende. Randsstenene, der har omgivet dyssen, er blevet fjernet i perioden 1850-80 og anvendt til gårdbygger.

8 Svenskehulen er resterne af en gammel minegang (en stolle) gravet nær foden af den molerklint, der i dag kaldes Stolleklinten. Arbejdet blev udført af svenske krigstanger i perioden 1809-13 i et forsøg på at finde kul. Man gravede ca. 50 m ind i klinten, inden forsøget blev opgivet. I dag er der kun nogle få meter tilbage af hulen, der dog stadig kan besøges. Resten er forsvundet ved havets nedbrydning af klinten.



Rødstenen

9 Rødstenen kaldes også for Indlandsrødstenen. Det meste af overfladen er dækket af sjældne lavarter, som giver den en grå overflade. Derfor kaldes den ofte ”Gråsten”. Den består af smeltevandssand og –grus, kilet sammen af jernforbindelser, der er væsket ud af moleret. Rødsten har været anvendt til bygningen af bl.a. Fur Kirke og Viborg Domkirke.

10 Den røde Sten er en rustrodet sandstensklippe, der står frem i strandkanten neden for klinten. Den er dannet på samme måde som Indlandsrødstenen. Den røde sten er altid rød, fordi den vaskes ren af det salte vand, som yderligere forstærker jernindholdets rustprocesser i overfladen.

11 Gasklinten er den mindste af øens molerkliner, hvor moler og askelag kan studeres.

12 Langstedhuller er et system af erosionsslugter udformet efter istiden. Området er et af de mest naturskønne på Fur. I det tidlige forår er skrænterne dækket af Hulkravet Kodriver og Milkende Kodjælde.

Fur



Miljøministeriet
Skov- og Naturstyrelsen
Vandreture nr. 67

13 Bette Jensens Hw var oprindeligt Furs højeste punkt, men højen blev gravet væk i 1962. I dag er bronzealdergravhølene Stendal Høje øens højeste punkt 76 m.o.h. Herfra er der udsigt over store dele af øen og det nordlige Salling, Hanherred og Livø.

14 Manhøje og **15 Smedehøje** er højrygger på henholdsvis den vestlige og østlige del af toppen af Fur. Herfra er der udsigt over Limfjorden, Fur, Livø, Salling, Himmerland, Hanherred og Mors.

16 Stendal Graven og **Bispeshøen** er blandt Furs mest besøgte seværdigheder. Graven er øens største og viser en spændende skrænt af moler og askelag. Som en del af landskabets efterbehandling er en spektakulær sølle af foldet moler eftertradt tæt ved Rødstenvej. Dens form har inspireret til navnet Bispeshøen.

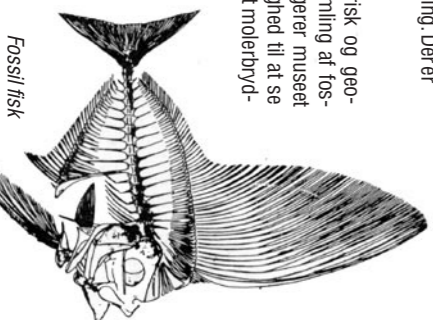


Bispeshøen

7 Gammelhavn er fra 1911. Havnen var Furboernes livsnærvæ til den lukkede i 1956 p.g.a. tilsanding. Fiskerne flyttede da til en ny bygget havn ved Færgestadet. I et bundgarnshus fra 1925 er der indrettet en udstilling om havnen og fjorden samt Limfjordsfiskeriets udvikling. Der er fri adgang til udstilling og natursti.

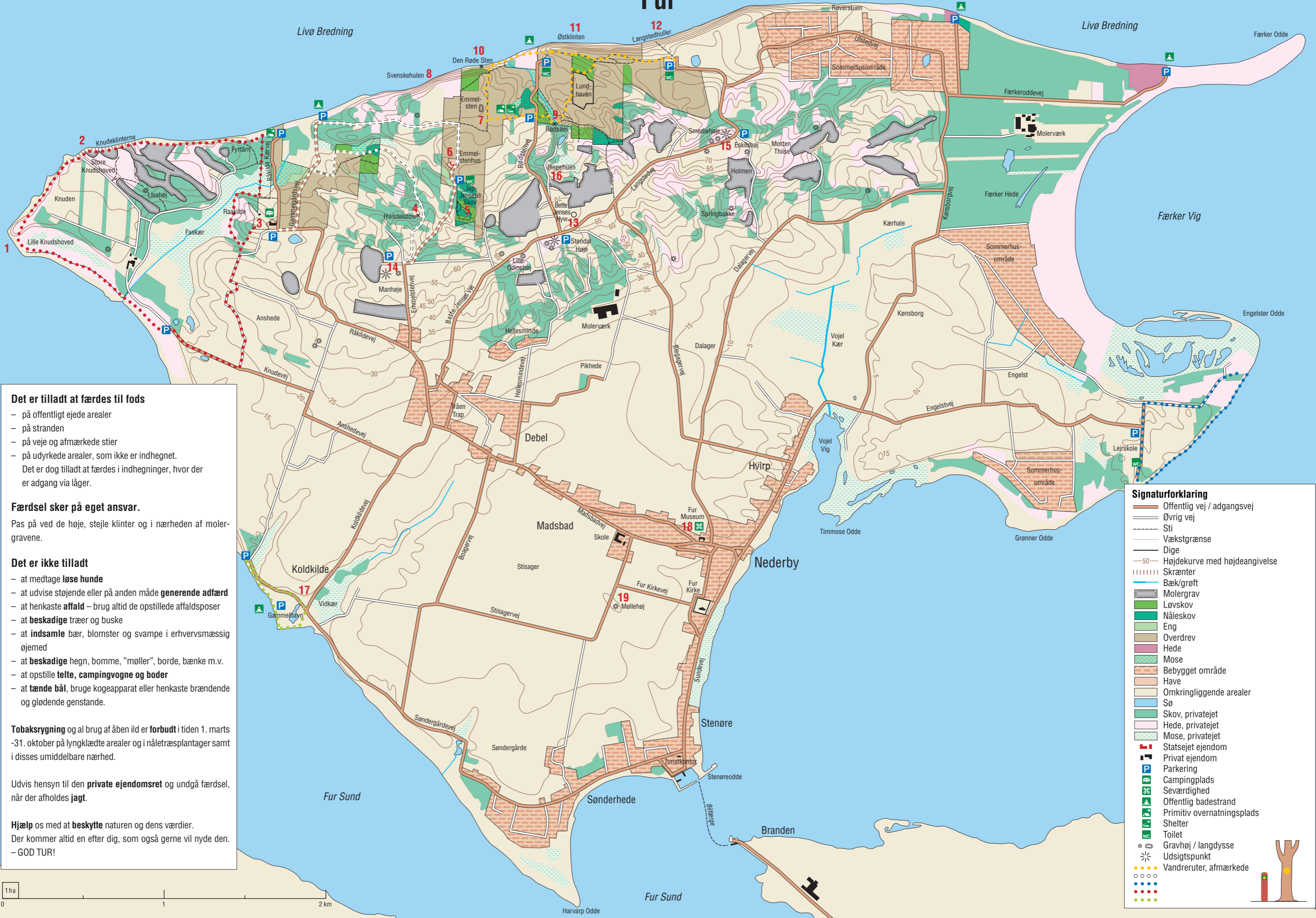
18 Fur Museum er et landskabshistorisk og geologisk museum med en ensstående samling af fossiler fra moleret. Om sommeren arrangerer museet vandreture på Nordfur, hvor der er lejlighed til at se på landskabsgeologi, fortidsminder samt molerbrydning og efterbehandling.

19 Møllehøj er en velbevaret storhøj, der blev fundet i 1997 og senere fredet. Højens midte fandtes spor efter et over 4500 år gammelt gravkammer og 2 vindmøller fra middelalderen.



Fossil fisk

Fur



Det er tilladt at færdes til fods

- på offentligt ejede arealer
- på stranden
- på veje og afmærkede stier
- på udyrkede arealer, som ikke er indhegnet.

Det er dog tilladt at færdes i indhegninger, hvor der er adgang via låger.

Færdsel sker på eget ansvar.

Pas på ved de høje, stejle klinte og i nærheden af molergravene.

Det er ikke tilladt

- at medtage løse hunde
- at udvise støjende eller på anden måde generende adfærd
- at henkaste affald – brug altid de opstillede affaldsposer
- at beskadige træer og buske
- at indsamle bær, blomster og svampe i erhvervsmæssig øjemed
- at beskadige hegn, bomme, ”møller”, borde, bænke m.v.
- at opstille telte, campingvogne og boder
- at tænde bål, bruge kogeapparat eller henkaste brændende og glødende genstande.

Tobaksrygning og al brug af åben ild er **forbudt** i tiden 1. marts -31. oktober på lyngklædte arealer og i nåletræsplantager samt i disses umiddelbare nærhed.

Udvis hensyn til den **private ejendomsret** og undgå færdsel, når der afholdes **jagt**.

Hjælp os med at **beskytte** naturen og dens værdier. Der kommer altid en efter dig, som også gerne vil nyde den. – GOD TUR!

Signaturforklaring

- Offentlig vej / adgangsvej
- Øvrig vej
- - - - - Sti
- Vækstgrænse
- Dige
- 50— Højdekurve med højdeangivelse
- ||||| Skrænter
- Bæk/grøft
- Molergrav
- Løvskov
- Nåleskov
- Eng
- Overdrev
- Hede
- Mose
- Bebygget område
- Have
- Omkringliggende arealer
- Sø
- Skov, privatejet
- Hede, privatejet
- Mose, privatejet
- Statsejet ejendom
- Privat ejendom
- Parkering
- Campingplads
- Seværdighed
- Offentlig badestrand
- Primitiv overnatningsplads
- Shelter
- Toilet
- Gravhøj / langdysse
- Udsigtspunkt
- Vandruter, afmærkede

